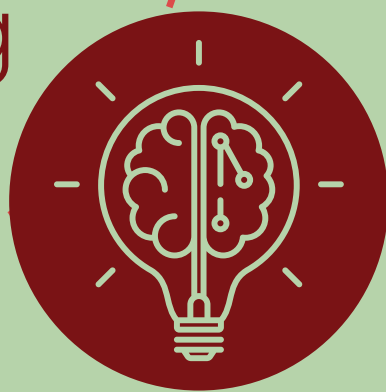


**INFOFICHE**  
#werken met  
een chronische  
aandoening



## DE TERUG NAAR WERK-COÖRDINATOR EN HET TERUG NAAR WERK-TRAJECT



Vlaams patiëntenplatform  
Samen sterker

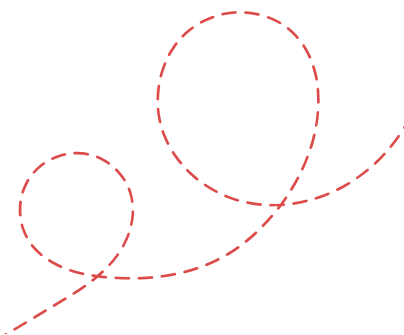
# DE TERUG NAAR WERK-COÖRDINATOR EN HET TERUG NAAR WERK-TRAJECT

Inzetten op werkhervatting is een win voor iedereen. Werkbaar werk heeft een positief effect op je mentaal welzijn en kan helpen bij het omgaan met je aandoening. Aan het werk zijn en je gewaardeerd voelen draagt bij tot je welbevinden en zorgt op die manier voor een grote maatschappelijke win.

Het terug naar werk-traject is niet nieuw maar doet enkele ingrepen aan bestaande trajecten en sporen. Zo verlopen de bestaande processen beter, sluiten de verschillende stappen beter op elkaar aan en worden enkele knelpunten opgelost.

In deze infofiche:

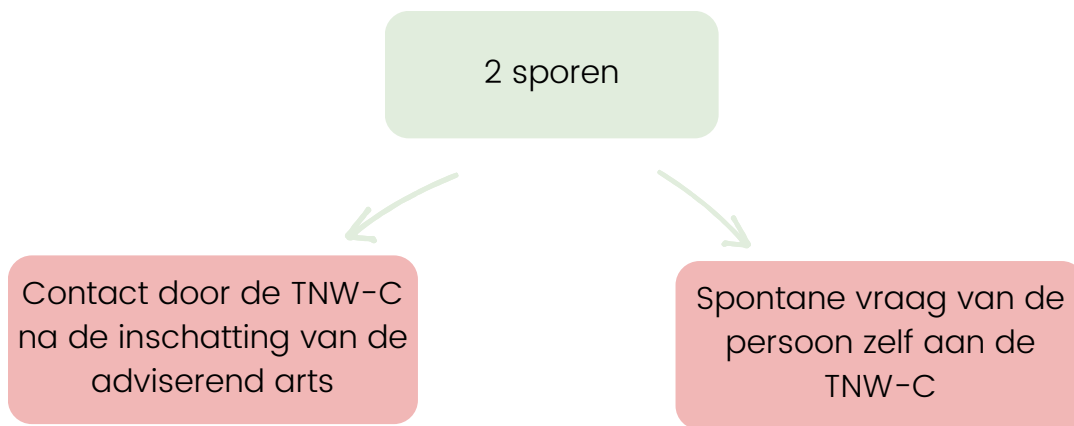
- 2 Het terug naar werk-traject
- 8 De terug naar werk-coördinator
- 9 De vragenlijst
- 9 Sancties
- 10 Vermoeden van arbeidsongeschiktheid tijdens een traject



# Het terug naar werk-traject

Het doel van een terug naar werk-traject (TNW-traject) is iedereen die door een gezondheidsprobleem niet aan het werk is, indien mogelijk, aan het werk helpen volgens de eigen noden en mogelijkheden. Zowel personen die nog een contract hebben als personen die geen contract meer hebben krijgen ondersteuning.

Het terug naar werk-traject sluit aan op 2 sporen:



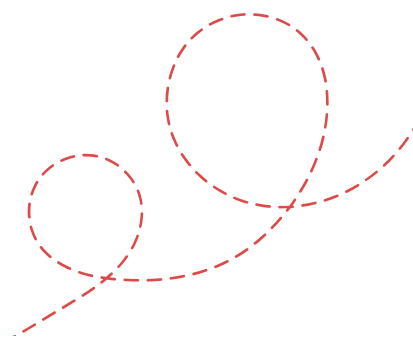
Geen van beide sporen is nieuw. Wel nieuw is de rol van de terug naar werk-coördinator (TNW-C) bij het ziekenfonds. Deze biedt ondersteuning om gepaste begeleiding te vinden voor de terugkeer naar de arbeidsmarkt (via aangepast werk, ander werk of een opleiding). Deze TNW-C moet makkelijk te vinden en te benaderen zijn. Voor elke vraag die met werk te maken heeft kan je hier terecht. Lees meer over deze coördinator op pagina 8.



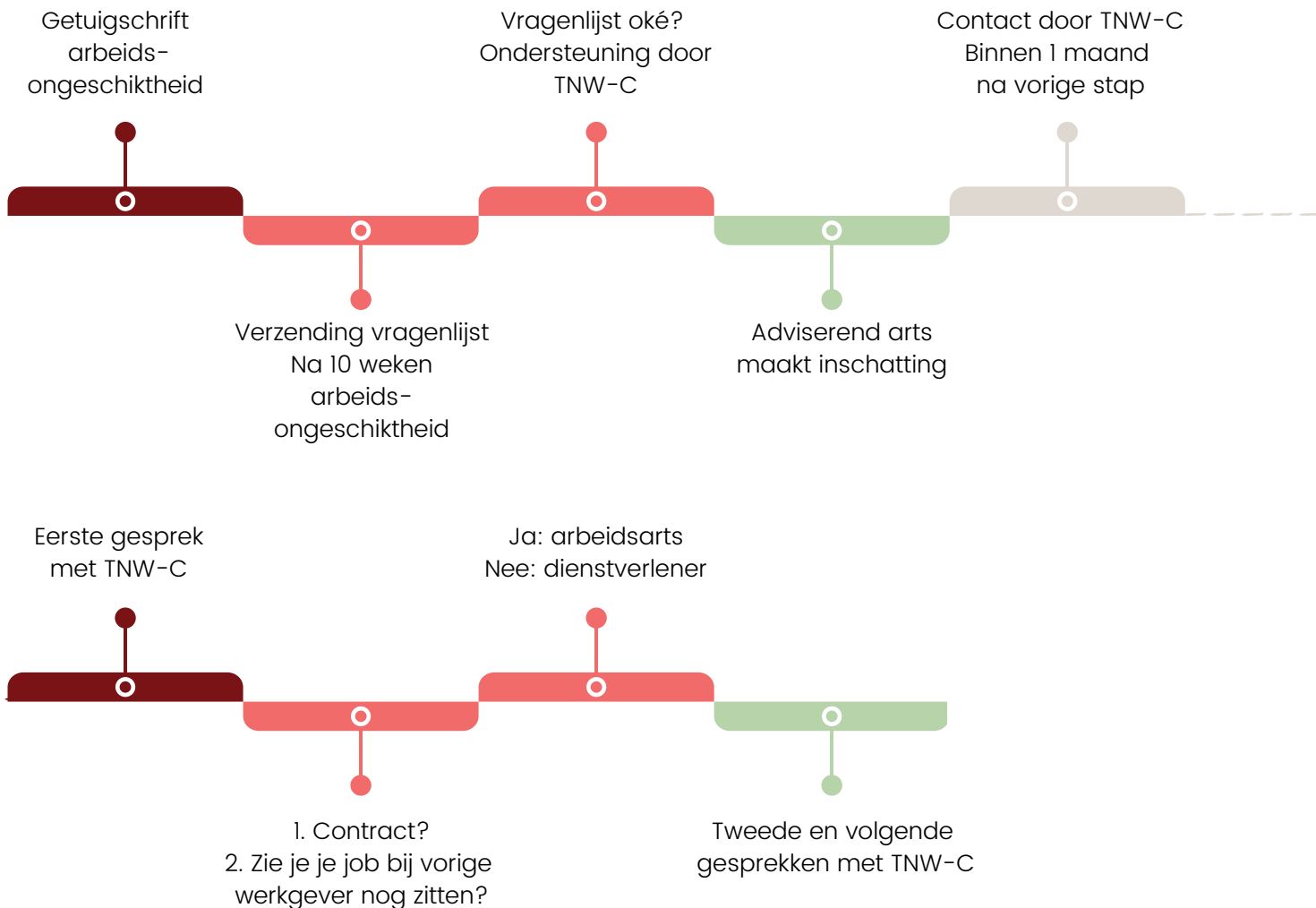
4 vragen die een terug naar werk-coördinator (TNW-C) samen met jou bekijkt:



Onderstaande schema's tonen de mogelijke sporen en geven de plaats van de TNW-C weer in het terug naar werk-traject. Informatie over de mogelijke wegen om het werk te hervatten vind je in onze wegwijzer ['Mogelijke wegen naar werkhervatting'](#).



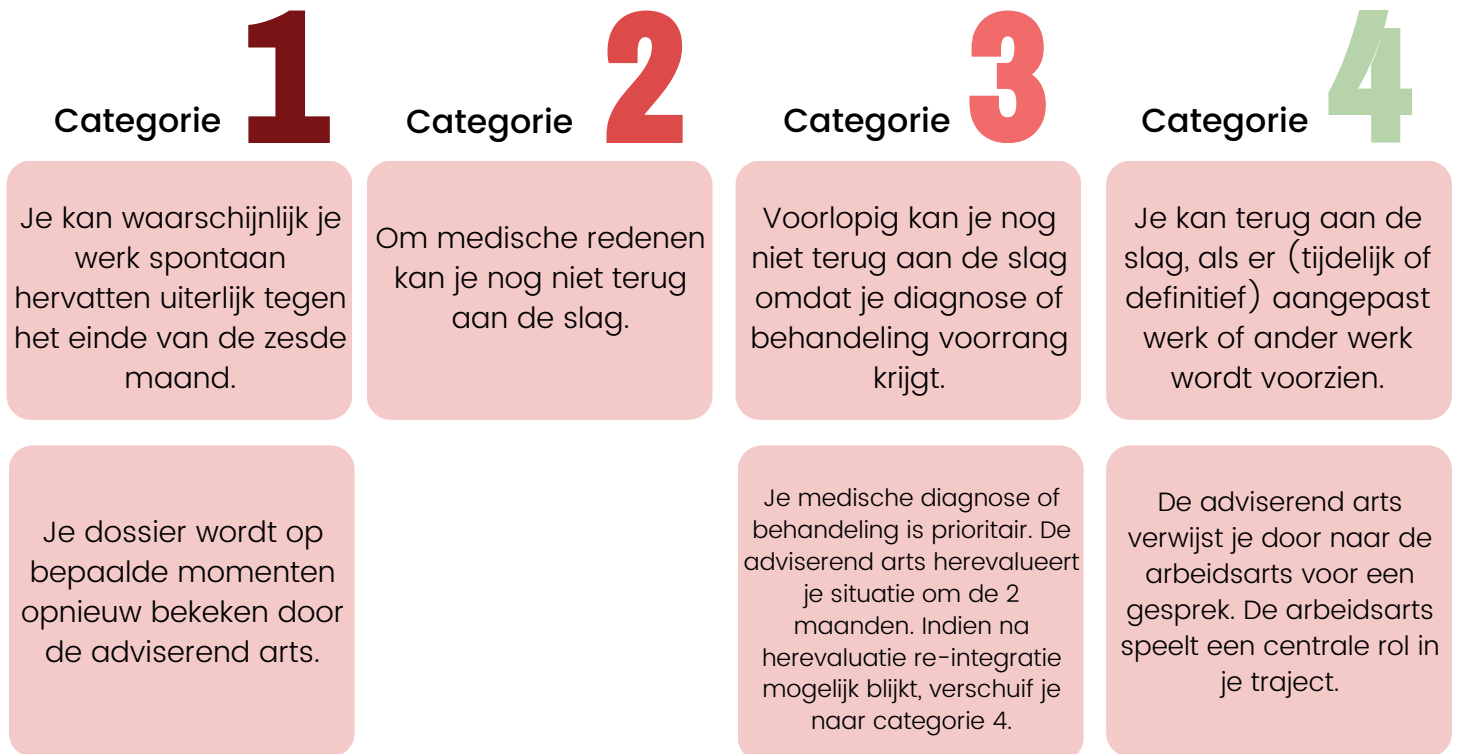
## Spoor 1: via de adviserend arts



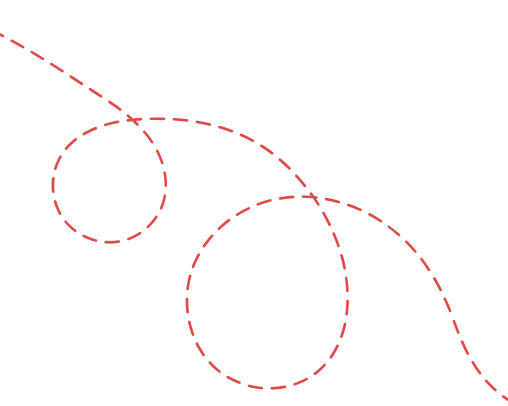
Dit traject start bij het indienen van een getuigschrift arbeidsongeschiktheid. Na 10 weken arbeidsongeschiktheid zal je een vragenlijst ontvangen. Deze vragenlijst helpt de adviserend arts in te schatten welke factoren een werkhervatting in de weg staan en welke deze kunnen bevorderen. De TNW-C gaat na of de vragenlijst werd ingevuld en zal bij het invullen ondersteuning aanbieden. Kan je de vragenlijst zonder hulp invullen, dan is dat ook goed. Lees meer over deze vragenlijst op pagina 9.

Op basis van de vragenlijst en de informatie in je dossier maakt de adviserend arts een inschatting van jouw mogelijkheden om terug aan het werk te gaan. De adviserend arts kan je ook uitnodigen voor een medisch-sociaal onderzoek.

Op basis van je dossier, de vragenlijst en indien nodig het medisch sociaal onderzoek, brengt de adviserend arts je onder in één van onderstaande categorieën:



Binnen één maand na de inschatting van de adviserend arts contacteert de TNW-C jou om een afspraak te maken voor een eerste gesprek. Tijdens dit gesprek mag je al je vragen stellen en bekijken jullie wat de volgende stap kan zijn. Als je nog een contract hebt en als je het ziet zitten om terug te keren naar je huidige werkgever, dan is de volgende stap een contact met de arbeidsarts. Met de arbeidsarts bekijk je of je opnieuw aan de slag kan bij je huidige werkgever. Dit contact met de arbeidsarts kan zowel kaderen in een bezoek voorafgaand aan de werkhervatting als in de opstart van een re-integratietraject. Die mogelijkheden bespreek je met de TNW-C.

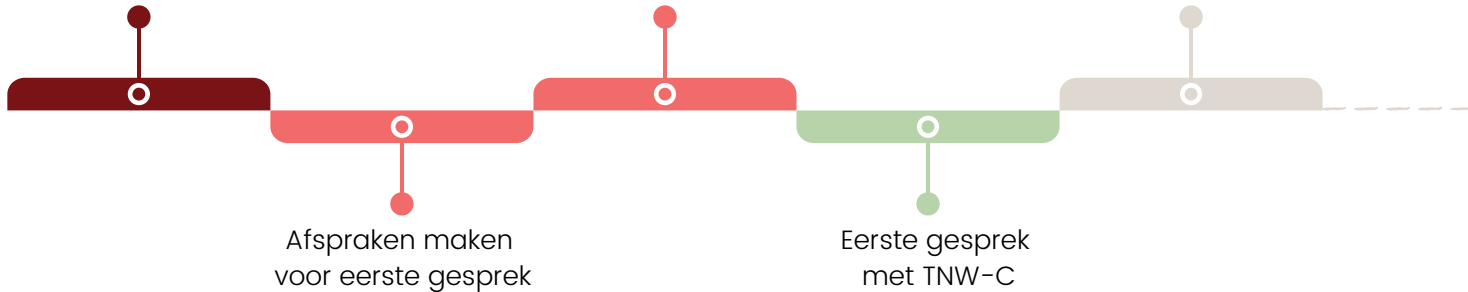


## Spoor 2: je contacteert zelf de TNW-C

Jouw vraag aan  
TNW-C

Vragenlijst oké?  
Ondersteuning  
door TNW-C

1. Contract?  
2. Zie je je job bij vorige  
werkgever nog zitten?



Ja: arbeidsarts  
Nee: dienstverlener



Zit je met vragen over opnieuw aan het werk gaan? Dan kan je de TNW-C ook zelf contacteren. Er volgt dan een afspraak voor een eerste gesprek. De TNW-C gaat na of je de vragenlijst invulde en biedt je ondersteuning aan als dat nog niet gebeurde.

Tijdens het eerste gesprek luistert de TNW-C naar jouw vragen en bekijken jullie samen wat de volgende stap kan zijn. Als je nog een contract hebt en als je het ziet zitten om terug te keren naar je werkgever, dan stappen jullie naar de arbeidsarts. Met de arbeidsarts bekijken jullie of het mogelijk is opnieuw aan de slag te gaan bij je huidige werkgever. Dit contact met de arbeidsarts kan zowel kaderen in een bezoek voorafgaand aan de werkhervatting als in de opstart van een re-integratietraject. Die mogelijkheden bespreek je met de TNW-C.



## Geen contract meer?

Als je geen contract meer hebt, bespreek je samen met de TNW-C wat je mogelijkheden zijn. Je stelt samen een plan op met een aantal doelstellingen, acties en afspraken voor de opvolging. Zo kan je doorverwezen worden naar bijvoorbeeld VDAB. De TNW-C volgt het plan om de drie maanden op eventueel samen met andere betrokken diensten. De adviserend arts ontvangt het plan en informeert ook, met jouw toestemming, je behandelend arts.

## Vervolg van het traject

Alle wegen leiden terug naar de TNW-C. Loopt één van de stappen fout? Loopt je traject vast? Verandert er iets aan je situatie? Dan neemt de TNW-C het traject terug over en wordt er verder contact gelegd om volgende stappen te bespreken

Bij elke stap heb je zelf de kans om het traject stop te zetten. De TNW-C zal nagaan waarom en dit ook noteren in je dossier.





# De terug naar werk-coördinator

De TNW-C moet mensen met een gezondheidsprobleem sneller en gericht de weg tonen naar werk. Het is niet de bedoeling een nieuw traject te creëren. Wel wil de coördinator mensen de weg tonen naar bestaande trajecten en maatregelen.

De TNW-C werkt bij je ziekenfonds en is jouw laagdrempelig aanspreekpunt rond alles wat met terugkeer naar werk te maken heeft. De TNW-C werkt nauw samen met de adviserend arts en het multidisciplinair team. De coördinator moet de spil worden tussen alle betrokkenen: jijzelf, de adviserend arts, de werkgever, dienstverleners ... . Het doel is de kansen op een terugkeer naar werk te verhogen en bevorderen. Intensief begeleiden doet de TNW-C niet. Hiervoor bestaan er andere diensten waarmee hij of zij je in contact kan brengen.

Vroeger had de adviserend arts twee rollen: 'poortwachter' en 'activeerder'. Voor patiënten voelde deze dubbele rol niet altijd comfortabel aan om stappen te kunnen zetten naar werk. Door het stukje 'activeren' nu bij de TNW-C onder te brengen moet dat probleem verdwijnen. Er blijft wel een nauwe samenwerking met de adviserend arts, want deze bezit de medische expertise en heeft de eindverantwoordelijkheid in het kader van je terugkeer naar werk. Ook het multidisciplinair team wordt betrokken. De TNW-C zal dus geen evaluatie maken van je arbeidsongeschiktheid en zal ook geen medische informatie interpreteren. Welke plaats de TNW-C heeft in het terug naar werk proces vind je onder 'Het terug naar werk-traject'.

## Enkele belangrijke uitgangspunten:

- Iedereen kan er terecht met een vraag rond werkhervatting, kan doorverwezen worden of komt bij de TNW-C via het proces van arbeidsongeschiktheid.
- Wie via het proces van arbeidsongeschiktheid komt en niet zelf een vraag stelt, wordt actief gecontacteerd om in gesprek te gaan over een mogelijke werkhervatting.
- Het eerste contact is altijd een gesprek (dat kan digitaal of fysiek).
- Heb je nog een contract en denk je dat het mogelijk is opnieuw te werken bij je huidige werkgever? Dan moet je eerst naar de arbeidsarts voor een gesprek over de mogelijkheden bij je huidige werkgever.

De TNW-C zal het hele proces monitoren, evalueren en bijsturen. Met jouw toestemming maakt de TNW-C een elektronisch terug naar werk-dossier aan. Een nieuw digitaal platform (nog in opbouw) zal zorgen voor uitwisseling van gegevens tussen alle betrokkenen. Enkel met jouw toestemming natuurlijk.

## De vragenlijst

De adviserend arts moet kunnen inschatten of er bepaalde elementen zijn die jouw werkhervatting bemoeilijken of net vergemakkelijken. Daarom zal je een vragenlijst krijgen om in te vullen.

Deze wordt na 10 weken arbeidsongeschiktheid verzonden. Het blijkt namelijk dat heel wat mensen binnen de eerste 3 maanden spontaan het werk hervatten. Voor wie het werk nog niet hervatte zal het invullen van en het reageren op de vragenlijst verplicht worden.

## Sancties

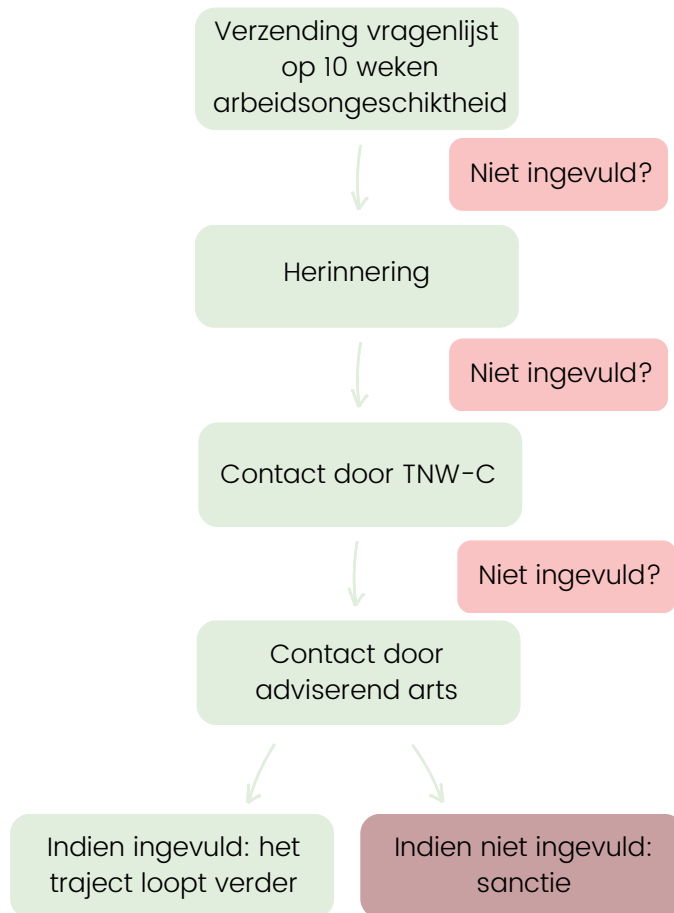
Om het ondersteuningsplan te versterken werden een aantal maatregelen toegevoegd die ingaan op 1 januari 2023. Die gelden voor:

- diegenen die de vragenlijst niet invulden en
- wie niet opdaagde op het eerste contactmoment met de TNW-C nadat verschillende contactpogingen plaatsvonden.

Ook ziekenfondsen, werkgevers en arbeidsbemiddelingsdiensten krijgen een aantal voorwaarden opgelegd.

Wat er gebeurt als je de vragenlijst niet invult, toont volgend schema.





Alleen als de adviserend arts contact opneemt om de vragenlijst tijdens een gesprek te overlopen en je daar niet op antwoord, kan de adviserend arts een sanctie opleggen. Daarbij wordt 2,50% van je ziekte-uitkering afgehouden tijdens de periode waarin je de vragenlijst niet invult. Zodra je de vragenlijst invult, wordt de sanctie opgeheven. Het kan ook zijn dat de adviserend arts besluit dat het momenteel niet gepast is om de vragenlijst in te vullen om bijvoorbeeld medische redenen. Dan volgt er geen sanctie. De vragenlijst zal op een later moment terugkomen.

## Vermoeden van arbeidsongeschiktheid tijdens een traject

Tijdens het terug naar werk-traject kan je je erkenning van arbeidsongeschiktheid niet verliezen. Daarvoor dient het 'vermoeden van arbeidsongeschiktheid'. Dit wil zeggen dat er tijdens het traject geen her-evaluatie gebeurt van de arbeidsongeschiktheid voor een periode van maximum 6 maanden, zonder verlenging of opschorting. Het wettelijk vermoeden eindigt op het moment dat je het werk hervat.

## Meer informatie

- Info van het RIZIV over het terug naar werk-traject:  
[www.riziv.fgov.be/nl/themas/arbeidsongeschiktheid/werknemers-werklozen/Paginas/reintegratietraject.aspx](http://www.riziv.fgov.be/nl/themas/arbeidsongeschiktheid/werknemers-werklozen/Paginas/reintegratietraject.aspx)
- Contactgegevens van de TNW-C vind je op de website van jouw ziekenfonds.
- Wet tot invoering van het "terug naar werk-traject" onder de coördinatie van de "terug naar werk-coördinator" in de uitkeringsverzekering voor werknemers (12 december 2021): [http://www.ejustice.just.fgov.be/cgi/article\\_body.pl?language=nl&pub\\_date=2021-12-17&caller=summary&numac=2021043466](http://www.ejustice.just.fgov.be/cgi/article_body.pl?language=nl&pub_date=2021-12-17&caller=summary&numac=2021043466)

Wil je ook de andere infofiches lezen?

Neem dan een kijkje op

<https://www.vlaamspatientenplatform.be/nl/advies-en-tips/hoe-opnieuw-aan-de-slag-met-een-chronische-aandoening>

