

# Wie is wie?

De expertise-artsen en hun opdracht



Mag de arbeidsgeneesheer informatie opvragen bij mijn huisarts?  
Wat als ik niet akkoord ga met de beslissing van de arbeidsgeneesheer?  
Kan de controlearts de duur van mijn werkongeschiktheid wijzigen?

# Over welke arts zoek je informatie?

- 1. De arbeidsgeneesheer** ..... 3  
De arbeidsgeneesheer oefent medisch toezicht uit op het werk. Hij gaat samen met jou na of je job aangepast is aan je ziekte of handicap.
- 2. De controlearts** ..... 7  
Bij ziekte controleert de controlearts in opdracht van de werkgever je arbeidsongeschiktheid. Dat kan bij jou thuis gebeuren of op zijn kantoor.
- 3. De adviserend geneesheer** ..... 10  
De adviserend geneesheer werkt voor het ziekenfonds. Hij oordeelt of je terug aan het werk moet. Hij beslist ook of sommige medicijnen of behandelingen door het ziekenfonds worden terugbetaald.
- 4. De geneesheer-inspecteur** ..... 13  
De geneesheer-inspecteur werkt in opdracht van het r.i.z.i.v. Hij roept je op voor controle en voor het toekennen van een invaliditeitsuitkering.
- 5. De raadsgeneesheer van de verzekeringsinstelling** ..... 15  
De raadsgeneesheer van de verzekeringsinstelling werkt in opdracht van de verzekeringsinstelling. Dat kan een private verzekeringsinstelling zijn, maar ook de Rijksdienst voor Arbeidsvoorziening (RVA), het Fonds voor Beroepsziekten,...
- 6. De geneesheer-inspecteur van de FOD Sociale Zekerheid** ..... 17  
De geneesheer-inspecteur van de FOD Sociale Zekerheid beoordeelt de toekenning van tegemoetkomingen en verhoogde kinderbijslag. Hij levert ook de attesten af die je recht geven op een sociaal telefoontarief, een belastingsvermindering, enzovoort... Bij deze beoordeling hoort een medisch onderzoek.
- 7. De onafhankelijke arts** ..... 19  
Een onafhankelijke arts kan je bijstaan bij een medische expertise, een beoordelingscommissie, een rechtszaak, ... Hij beoordeelt je medisch dossier en bekijkt de juridische haalbaarheid ervan.

## Colofon

Editie juli 2009

Oplage: 4000 exemplaren

Prijs: 3,50 euro incl. verzendkosten

Verantwoordelijke uitgever: Gemma Reynders-Broos, Wijnegemsteenweg 70 bus 5, 2970 's Gravenwezel

Tekstbewerking: Annemie Dewaele

Illustraties, lay-out, printmanagement: [www.rein-art.be](http://www.rein-art.be)

# Inhoudstafel

Inleiding .....	1
Waarom deze brochure? .....	1
De rechten van de patiënt .....	2
<b>1. De arbeidsgeneesheer .....</b>	<b>3</b>
De opdracht van de arbeidsgeneesheer .....	4
Wanneer krijg ik te maken met de arbeidsgeneesheer? .....	5
Een klacht over de arbeidsgeneesheer? .....	6
In beroep tegen de beslissing .....	6
<b>2. De controlearts .....</b>	<b>7</b>
De opdracht van de controlearts .....	7
Wanneer krijg ik te maken met de controlearts? Wat kan hij beslissen?.....	8
Een klacht over de controlearts? .....	9
In beroep tegen de beslissing .....	9
<b>3. De adviserend geneesheer van het ziekenfonds .....</b>	<b>10</b>
De opdracht van de adviserend geneesheer .....	10
Wanneer krijg ik te maken met de adviserend geneesheer? .....	12
Een klacht over de adviserend geneesheer? .....	12
In beroep tegen de beslissing .....	12
<b>4. De geneesheer-inspecteur van het r.i.z.i.v. ....</b>	<b>13</b>
De opdracht van de geneesheer-inspecteur .....	13
Wanneer krijg ik te maken met de geneesheer-inspecteur? .....	14
Een klacht over de geneesheer-inspecteur? .....	14
In beroep tegen de beslissing .....	14
<b>5. De raadsgeneesheer van de verzekeringsinstelling .....</b>	<b>15</b>
De opdracht van de raadsgeneesheer .....	15
Wanneer krijg ik te maken met de raadsgeneesheer? .....	16
Een klacht over de raadsgeneesheer? .....	16
<b>6. De geneesheer-inspecteur van de FOD Sociale Zekerheid .....</b>	<b>17</b>
De opdracht van de geneesheer-inspecteur van de FOD Sociale Zekerheid .....	17
Wanneer krijg ik te maken met de geneesheer-inspecteur van de FOD Sociale Zekerheid? .....	17
Hoe verloopt het medisch onderzoek bij de geneesheer-inspecteur van de FOD .....	17
Hoe kan ik mij voorbereiden op een medisch onderzoek? .....	18
Een klacht over de geneesheer-inspecteur van de FOD Sociale Zekerheid? .....	18
In beroep tegen de beslissing van de geneesheer-inspecteur van de FOD Sociale Zekerheid .....	18
<b>7. Bijstand door een onafhankelijke arts .....</b>	<b>19</b>
<b>8. Waar kan ik klacht neerleggen? .....</b>	<b>21</b>
<b>9. Nuttige tips .....</b>	<b>22</b>
<b>10. Een handige woordenlijst .....</b>	<b>23</b>
<b>11. Waar vind ik wie? .....</b>	<b>25</b>
Het Vlaams Patiëntenplatform .....	26
Andere publicaties van het Vlaams Patiëntenplatform .....	27

# Wie is wie?

De expertise-artsen en hun opdracht

# Inleiding

## Waarom deze brochure?

Als patiënt kom je niet alleen in contact met je huisarts of specialist. Soms krijg je ook te maken met een zogenaamde **expertise-arts**: een arbeidsgeneesheer, een controlearts, een adviserend geneesheer, een raadsgeneesheer van de verzekeringsinstelling, ... Met deze artsen heb je niet dezelfde vertrouwensrelatie als met je 'gewone' dokter. Ze werken in dienst van je werkgever of een verzekeringsinstelling. Ze staan niet altijd aan jouw kant.

Een expertise-arts moet je zeggen voor wie hij werkt en wat zijn opdracht is. Maar dat wordt wel eens vergeten. Als patiënt heb je je eigen zorgen en denk je er niet altijd aan om het te vragen. Je weet niet precies wie voor je staat, hoe de procedure verloopt, wat je moet vertellen en wat je beter niet zegt. Dat kan je behoorlijk onzeker maken.

Met deze informatiebrochure helpt het Vlaams Patiëntenplatform vzw je een eind op weg. We leggen duidelijk uit wie die expertise-artsen zijn en wat hun opdracht is. We overlopen de procedures en vertellen hoe je je als patiënt kan laten ondersteunen. We geven je ook een heleboel tips waarmee je beter gewapend zal zijn.

Een goede verstandhouding tussen arts en patiënt, gebaseerd op rechten en plichten, is cruciaal. Dat geldt ook voor de relatie tussen patiënt en expertise-arts.



## De rechten van de patiënt

De wet op de patiëntenrechten van 22 augustus 2002 geldt voor alle beroepsbeoefenaars die **diensten verstrekken met het oog op het bevorderen, vaststellen, behouden, herstellen of verbeteren van de gezondheidstoestand van de patiënt, of om de patiënt bij het sterven te begeleiden**<sup>1</sup>.

Alle nazorg en revalidatie, alle onderzoeken door de adviseerend geneesheer van een ziekenfonds of een arbeidsgeneesheer, alle gezondheidsbeoordelingen in het kader van verzekeringsgeneeskunde, gerechtelijke geneeskunde, schoolgeneeskunde, ... worden door deze wet gevat. Ook de expertise-artsen zijn dus verplicht je rechten als patiënt volledig na te leven.

Als patiënt heb je de volgende rechten:

- het recht op kwaliteitsvolle dienstverlening (art. 5 van de wet)
- het recht op vrije keuze van je beroepsbeoefenaar (art. 6)
- het recht op informatie (art. 7)

**TIP:** Als patiënt heb je het recht op informatie over de aard en de duur van de behandeling, de risico's die eraan verbonden zijn, alternatieve behandelingen, ... De arts is verplicht je een aantal dingen te vertellen. Wie is hij? Voor wie treedt hij op? Wat is de bedoeling van het onderzoek? Wat zal het jou kosten? Wat zijn de volgende stappen? Geeft de arts je deze informatie niet spontaan, dan heb je het recht ernaar te vragen en een antwoord te krijgen.

- het recht om te weten (art. 7)
- het recht om niet te weten (art. 7)
- het recht op toestemming of weigering (art. 8)
- rechten in verband met inzage in je patiëntendossier (art. 9)

**TIP:** Je kan je patiëntendossier rechtstreeks opvragen bij een expertise-arts. Je kan het ook via je huisarts doen en het dan samen met hem of haar bekijken.

- het recht op bescherming van de persoonlijke levenssfeer (art. 10)

**TIP:** Elke arts is gebonden door het medisch beroepsgeheim. Hij mag aan zijn opdrachtgever (de werkgever, de verzekeringsmaatschappij, het ziekenfonds, ...) alleen zijn besluiten meedelen, maar nooit – noch mondeling, noch schriftelijk - de diagnose of de redenen van de beslissing. De arts van de verzekeringsinstelling geeft enkel een consolidatieverslag door. Het is de verzekeringsinstelling die de uiteindelijke beslissing neemt.

- het recht op pijnbehandeling (art. 11 bis)
- het recht op klachtenbemiddeling (art. 11)

Wanneer je oordeelt dat één van de expertise-artsen je rechten als patiënt heeft geschonden, kan je een klacht neerleggen bij de **Federale Ombudsdienst voor de Rechten van de Patiënt** (de contactgegevens vind je achteraan in de brochure.)

Meer informatie over je patiëntenrechten vind je in de brochure **Ken je rechten als patiënt** van het Vlaams Patiëntenplatform vzw.



<sup>1</sup> Wet betreffende de rechten van de patiënt, 22 augustus '02, art. 2, §2.

# 1. De arbeidsgeneesheer<sup>1</sup>

“Volgende week moet ik naar de arbeidsgeneesheer voor een preventief onderzoek. Op dit moment heeft mijn ziekte geen enkele invloed op mijn werk. Ben ik verplicht de arbeidsgeneesheer over mijn ziekte te informeren? Mag hij dat dan doorvertellen aan mijn werkgever?” *(Kim, multiple sclerose)*



## Kan de arbeidsgeneesheer zelf medische informatie opvragen over jou?

Ja, als jij je toestemming daarvoor geeft, kan de arbeidsgeneesheer rechtstreeks medische informatie opvragen bij je behandelend arts. Hij kan de informatie ook aan jou vragen.

## Waar kan je terecht voor psychosociale ondersteuning op het werk?

De arbeidsgeneesheer, moet ook oog hebben voor de psychosociale belasting op je werk. Eventueel kan hij voor jou een andere functie of werkpost binnen de onderneming vragen.

<sup>1</sup> Wordt ook wel preventiearts-arbeidsgeneesheer of bedrijfsarts genoemd.

## De opdracht van de arbeidsgeneesheer

Werkgevers zijn verplicht om alle maatregelen te nemen die nodig zijn voor de gezondheid en het welzijn van hun werknemers op het werk<sup>1</sup>. De arbeidsgeneesheer - ook bedrijfsarts genoemd - moet preventief nagaan hoe het daarmee staat. De arbeidsgeneesheer onderzoekt de werknemers in functie van beroepsziekten of aandoeningen die verband houden met de arbeid.

**TIP:** De arbeidsgeneesheer kan de arbeidssituatie goed inschatten. Hij zorgt voor je gezondheid op het werk en moet risico's op de werkplaats voorkomen. Zijn rol bestaat erin de werknemers te beschermen.

De arbeidsgeneesheer kan deel uitmaken van een interne dienst van je onderneming of verbonden zijn aan een externe dienst voor preventie en bescherming op het werk. In beide gevallen neemt hij zijn beslissingen onafhankelijk van de werkgever.

Na het gezondheidstoezicht<sup>2</sup> beslist de arbeidsgeneesheer of je al dan niet geschikt bent voor het uitoefenen van je job. Hij heeft de keuze tussen één van de volgende vier conclusies:

- je bent geschikt
- je bent voorgoed ongeschikt
- je bent ongeschikt voor een bepaalde duur
- je bent onder welbepaalde voorwaarden geschikt, voor een bepaalde duur of definitief

<sup>1</sup> Wet van 4 augustus betreffende het welzijn van de werknemers bij de uitvoering van hun werk (BS 19.09.1996).

<sup>2</sup> Het KB van 28 mei 2003 met betrekking tot het gezondheidstoezicht heeft de terminologie gewijzigd:

- medisch toezicht wordt vervangen door gezondheidstoezicht;
- medisch onderzoek door gezondheidsbeoordeling;
- medisch dossier door gezondheidsdossier;
- aanwervingsonderzoek door voorafgaande gezondheidsbeoordeling.

Wanneer hij oordeelt dat je niet geschikt bent voor je job, kan de arbeidsgeneesheer adviseren om je een andere functie te geven. Samen met je werkgever zal hij de mogelijkheden onderzoeken. Hij kan ook beslissen dat je beter ziekteverlof neemt. Als hij van oordeel is dat je definitief ongeschikt bent voor je job, dan mag de arbeidsovereenkomst automatisch verbroken worden. Dat gebeurt op grond van zogenaamde **overmacht**, zonder vergoeding of opzeg. De verbreking moet verantwoord worden met een medisch document of een verslag van de arbeidsgeneesheer.

Om je recht op privacy te garanderen, mag het formulier van de gezondheidsbeoordeling geen enkele vermelding bevatten van je ziekte of aandoening. De werkgever heeft in géén geval toegang tot je gezondheidsdossier. Het dossier is enkel toegankelijk voor de arbeidsgeneesheer en voor de sociaal assistente of verpleegkundige van de afdeling medisch toezicht van de (interne of externe) dienst voor preventie en bescherming op het werk. Ze zijn allen gebonden door het beroepsgeheim.

**TIP:** De arbeidsgeneesheer is je vertrouwensarts in de onderneming. Hij mag NOOIT medische informatie doorgeven aan je werkgever.





## Wanneer krijg ik te maken met de arbeidsgeneesheer?

Hoewel je gezondheid tot je privéleven behoort, mag je werkgever je in een aantal gevallen door een arbeidsgeneesheer laten onderzoeken.

Zo is **een gezondheidsbeoordeling** of een preventief gezondheidstoezicht verplicht voor werknemers die

- een post bekleden die de veiligheid van andere werknemers in gevaar kan brengen (bv. besturen van voertuigen, bedienen van machines of installaties);
- een functie met verhoogde waakzaamheid uitvoeren (bv. aan een productieketen);
- blootgesteld zijn aan een welbepaald risico (bv. biologische, chemische en fysische agentia);
- rechtstreeks in contact komen met levensmiddelen of etenswaren.

Voor sommige werknemers moet de werkgever **bijkomende maatregelen** nemen. Het gaat om volgende groepen die meer kwetsbaar zijn of minder ervaring hebben:

- mindervalide werknemers<sup>1</sup>;
- jongeren<sup>2</sup>;
- werkneemsters tijdens hun zwangerschap of borstvoeding<sup>3</sup>;
- stagiairs, leerlingen en studenten<sup>4</sup>;
- uitzendkrachten<sup>5</sup>;
- werknemers met een PWA-statuu<sup>6</sup>.

Als je klachten hebt over je gezondheid en je denkt dat ze te maken hebben met de werkomstandigheden, aarzel dan niet om naar de arbeidsgeneesheer te stappen. Ook als je niet aan een gezondheidstoezicht onderworpen bent, kan je hem altijd raadplegen. Hij kan je ook bijstaan met psychosociale ondersteuning, bijvoorbeeld bij pesten of stress op de werkvloer.

**TIP:** Aarzel niet om de arbeidsgeneesheer te informeren wanneer je medische problemen ervaart bij het uitvoeren van je job.



Vanaf vier weken arbeidsongeschiktheid heb je als werknemer, al dan niet onderworpen aan het verplicht gezondheidsstoezicht, het recht om de arbeidsgeneesheer te bezoeken vooraleer je het werk hervat. Samen kunnen jullie bekijken



hoe je werkpost of arbeidsomstandigheden aangepast kunnen worden zodat je aan het werk kan blijven. Je werkgever moet je op de hoogte stellen van dit recht.

## Een klacht over de arbeidsgeneesheer?

Het kan gebeuren dat je niet tevreden bent over de houding van de arbeidsgeneesheer, zijn gedrag, zijn taal, de manier waarop hij de gezondheidsbeoordeling uitvoert, ... Met een klacht kan je terecht bij je werkgever, bij de **Dienst voor Preventie en Bescherming op het werk** (in een bedrijf met minstens 20 werknemers) of bij het **Comité voor Preventie en Bescherming op het werk** (vanaf 50 werknemers) waarin ook de vakbonden vertegenwoordigd zijn. Is de arbeidsgeneesheer verbonden aan een externe dienst, dan volg je de klachtenprocedure van deze dienst.

## In beroep tegen de beslissing van de arbeidsgeneesheer

Als je niet akkoord gaat met de beslissing van de arbeidsgeneesheer, heb je de mogelijkheid om in beroep te gaan bij de Arbeidsinspectie. De contactadressen vind je achteraan in de brochure. De Arbeidsinspectie zal haar beslissing ook aan jou meedelen.

Als ook die beslissing volgens jou of je behandelend arts onaanvaardbaar is, kan je ten slotte nog naar de arbeidsrechtbank.

1 Mindervalide werknemers zijn personen met een Belgische nationaliteit voor wie de mogelijkheden van tewerkstelling werkelijk beperkt zijn wegens een ontoereikendheid of een vermindering van hun lichamelijke geschiktheid met tenminste 30% of van hun geestelijke gezondheid met tenminste 20% (artikel 1 van de wet van 16 april 1963 betreffende de sociale reclassering van de mindervaliden).

2 Art.12 van het KB van 3 mei 1999 betreffende de bescherming van jongeren op het werk, vervangen door het KB van 3 mei 2003.

3 Art. 1 van het KB van 2 mei 1995 betreffende de moederschapsbescherming.

4 Art. 2, §1, tweede lid, 1<sup>o</sup>, d) en e) van de wet van 4 augustus 1996 betreffende het welzijn van de werknemers bij de uitvoering van hun werk.

5 Art. 1 van het KB van 19 februari 1997 tot vaststelling van maatregelen betreffende de veiligheid en de gezondheid op het werk van uitzendkrachten.

6 Art. 4, §2 van de wet van 4 augustus 1996 betreffende het welzijn van de werknemers bij de uitvoering van hun werk.

## 2. De controlearts

“De controlearts verplicht me om terug aan het werk te gaan. Maar daar ben ik door mijn ziekte echt niet toe in staat. Ook mijn behandelend arts ziet dat helemaal niet zitten. Wat kan ik doen?” (*Sylvia, chronische vermoeidheidssyndroom*)

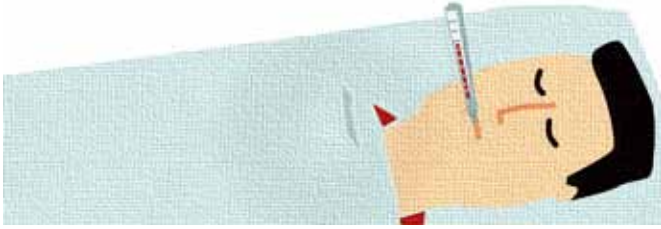
### De opdracht van de controlearts

De controlearts krijgt van de werkgever de opdracht te controleren of je echt arbeidsongeschikt bent door ziekte of een ongeval<sup>1</sup> en of je dus gewettigd afwezig bent van het werk. Hij mag je gedurende de hele periode van de arbeidson-

geschiktheid controleren, niet alleen tijdens de periode van het gewaarborgd loon. De werkgever zal echter vooral kort verzuim laten controleren, omdat hij voor die periode zelf je loon moet doorbetalen.



<sup>1</sup> Art.2 §1 van de wet van 13 juni 1999 betreffende de controlegeneeskunde (B.S. 13 juni 1999), Controlegeneeskunde in de verzekeringen wordt niet door deze wet geregeld.



### De controlearts mag enkel<sup>1</sup>

- nagaan of je inderdaad arbeidsongeschikt bent;
- de waarschijnlijke duur van de arbeidsongeschiktheid bepalen;
- de medische gegevens onderzoeken die noodzakelijk zijn voor de toepassing van de wetgeving op de arbeidsovereenkomsten, zoals bij hervalling, een sportongeval of een professionele oorsprong van de ongeschiktheid.

Alle andere (ook niet-medische) gegevens vallen onder het beroepsgeheim. De controlearts mag aan de werkgever dus niet doorgeven dat je bijvoorbeeld vertelde over je familiale problemen, conflicten in het bedrijf, ongenoegen over je werksituatie, ... Hij mag wel zakelijke mededelingen doen die te maken hebben met de uitvoering van de controle: dat je verzetten tegen de controle, dat je niet thuis was, dat je behandelend arts niet akkoord gaat, dat het om een sportongeval gaat, ...

### De controlearts mag ook niet

- oordelen over de behandeling die je behandelend arts je voorschrijft;
- (een element van) de diagnose meedelen aan de werkgever;
- de briefwisseling tussen je huisarts en specialist inkijken, zelfs als jij daarin toestemt.

Deze regelgeving geldt enkel voor de privésector. De openbare sector heeft een eigen systeem om de arbeidsongeschiktheid te controleren. Meer informatie daarover kan je vragen bij het Vlaams Patiëntenplatform vzw.

<sup>1</sup> Art. 31 §3 van de wet van 3 juli 1978 betreffende de arbeidsovereenkomsten.

### Wanneer krijg ik te maken met de controlearts?

Wanneer je met ziekteverlof bent, kan de controlearts je arbeidsongeschiktheid controleren. Je kan die controle niet weigeren<sup>2</sup>. De controlearts mag je vragen bij hem op consultatie te komen, tenzij je van je behandelend arts niet mag verplaatsen. Eventuele verplaatsingskosten worden volledig door je werkgever betaald.

De controlearts deelt je zo spoedig mogelijk zijn beslissing mee, zodat je verdere stappen kan zetten als dat nodig is: je behandelend arts raadplegen, in beroep gaan,... 'Zo spoedig mogelijk' betekent niet dat de controlearts zijn beslissing meteen na de gezondheidsbeoordeling moet meedelen. Hij kan eerst nog contact opnemen met je behandelend arts of een bijkomend onderzoek doen.

Bij elke opdracht moet de controlearts een verklaring van onafhankelijkheid onderschrijven. Zo krijg je de garantie dat hij onafhankelijk van je werkgever een beslissing neemt<sup>3</sup>.

### De controlearts kan beslissen

- dat hij akkoord gaat met de beslissing van de behandelend arts;
- dat je werkbekwaam bent (hij neemt dan onmiddellijk contact op met de behandelend arts);
- dat je momenteel inderdaad arbeidsongeschikt bent, maar dat hij niet akkoord gaat met de duur ervan.

De controle mag gebeuren vanaf de eerste dag van je arbeidsongeschiktheid. Het kan dus zijn dat de controlearts je onderzoekt nog vóór je bij je behandelend arts bent geweest. In dat geval mag hij zelf de duur van de arbeidsongeschiktheid voorstellen. Gaat de behandelend arts niet akkoord, dan moet hij binnen de 24 uur contact opnemen met de controlearts, zodat ze samen een beslissing kunnen nemen.

**TIP:** De controlearts vervult niet de functie van een vertrouwenspersoon. Je moet je door hem laten onderzoeken, maar hij handelt steeds in opdracht van de werkgever.

<sup>2</sup> Art. 31 §3 van de wet van 3 juli 1978 betreffende de arbeidsovereenkomsten.

<sup>3</sup> Art. 3 §2 van de wet van 13 juni 1999 betreffende de controle geneeskunde.

## Een klacht over de controlearts?

Heb je klachten over beroepsfouten, de houding of de taal van de controlearts, de uitvoering van het onderzoek, ... dan kan je dat meedelen aan de geneesheer-directeur van de regionale directie van de Arbeidsinspectie waar de controle werd uitgevoerd<sup>1</sup>. De contactgegevens vind je achteraan in de brochure.

## In beroep tegen de beslissing van de controlearts

Wanneer jij of je behandelend arts niet akkoord gaat met de beslissing van de controlearts, kan je naar de rechtbank. Dat is wel een grote stap. Probeer eerst via een scheidsrechterlijke procedure een overeenkomst te bereiken.



## Via een scheidsrechterlijke procedure

Als de controlearts en de behandelend arts niet tot een consensus komen, wordt er een derde arts, **een arts-scheidsrechter**, aangesteld. De scheidsrechterlijke procedure verloopt snel en is heel duidelijk omschreven.

De arts-scheidsrechter wordt binnen de twee werkdagen na de beslissing van de controlearts aangesteld. Hij wordt aangeduid in overleg tussen werknemer en werkgever, of eenzijdig door één van beide partijen. Bij een eenzijdige beslissing moet een keuze gemaakt worden uit de lijst artsen-scheidsrechters die door het ministerie van Tewerkstelling en Arbeid is opgesteld.

De scheidsrechterlijke beslissing heeft enkel betrekking op de betwiste punten. De arts-scheidsrechter velst binnen de drie werkdagen een oordeel. Hij brengt alle partijen, ook de betrokken artsen, op de hoogte van de beslissing.

De kosten van de scheidsrechterlijke procedure (plus de eventuele verplaatsingskosten van de werknemer) zijn ten laste van de verliezende partij. De kosten voor de tussenkomst van de scheidsrechter zijn vastgelegd bij koninklijk besluit.

**TIP:** Als patiënt moet je zeer alert zijn bij de aanstelling van de arts-scheidsrechter. Het is belangrijk dat deze derde arts onafhankelijk beslist, los van de belangen van de verschillende partijen. Je kan de keuze van de aangestelde arts betwisten.

## Via de rechtbank

Ben je het niet eens met de scheidsrechterlijke beslissing, dan kan je het geschil laten beslechten door de arbeidsrechtbank.

**TIP:** Lees ook hoofdstuk 8 over de onafhankelijke arts die je kan bijstaan bij een scheidsrechterlijke procedure.

<sup>1</sup> Art. 5 van de wet van 13 juni 1999 betreffende de controle geneeskunde.

### 3. De adviserend geneesheer van het ziekenfonds

“De adviserend geneesheer van het ziekenfonds heeft mij opgeroepen voor een controle. Hij wil nagaan of ik nog steeds niet in staat ben om te werken. Op dit moment voel ik me goed, maar ik weet zeker dat het slechter wordt wanneer ik opnieuw aan de slag ga. Houdt deze arts daarmee wel rekening? En wat als hij beslist dat ik toch moet gaan werken?”  
(*Tom, chronisch rugprobleem*)

#### Mag een adviserend geneesheer mij zomaar verwijzen naar een andere job?

Nee, dat kan niet zomaar. Als je nog geen zes maanden ziek bent, houdt de adviserend geneesheer alleen rekening met je laatste functie. Pas vanaf de zesde maand of als de ziekte niet meer evolueert, moet hij verder kijken. Dan worden alle beroepen overwogen waarvoor je op basis van je vooropleiding en/of ervaring in aanmerking zou kunnen komen.

Eventueel kan de adviserend geneesheer je arbeidsgeschiedt verklaren voor een andere job. Kan je hiervoor niet bij je huidige werkgever terecht, dan kan je bij de VDAB geschikt werk vinden. Intussen ontvang je een werkloosheidsuitkering.

#### Mag ik mijn adviserend geneesheer zelf kiezen?

Nee. In sommige kleinere ziekenfondsen werkt slechts één adviserend geneesheer. In grotere ziekenfondsen zijn er meerdere adviserend geneesheren, maar die zijn verantwoordelijk voor de controles in een bepaalde regio. Wanneer je een ernstige klacht hebt over een adviserend geneesheer kan je opgeroepen worden bij een andere adviserend geneesheer in een andere regio.

#### Komen alle werknemers bij langdurige ziekte in aanraking met een adviserend geneesheer?

Nee, voor ambtenaren en het personeel van de NMBS bestaat een eigen systeem. Voor meer informatie kan je contact opnemen met het Vlaams Patiëntenplatform vzw.

#### De opdracht van de adviserend geneesheer

De adviserend geneesheer was vroeger vooral gekend onder de naam *medisch adviseur*. Hij heeft drie controlerende taken. Naast controlerende taken heeft hij ook een adviserende en informerende functie.

De adviserend geneesheer is een werknemer van een ziekenfonds. Hij wordt erkend door het r.i.z.i.v en zijn statuut beschermt hem tegen eventuele druk. Hij mag niet overleggen met de administratie van het ziekenfonds en moet zich niet verantwoorden tegenover de ziekenfondsdirectie. Hij neemt zelfstandig beslissingen.

#### Ben je arbeidsongeschikt?

Zodra je een ziekte-uitkering van het ziekenfonds ontvangt, zal de adviserend geneesheer oordelen over je arbeidsongeschiktheid. Hij zal je, op basis van zoveel mogelijk informatie van je behandelend arts, ondervragen en onderzoeken. Het kan uitzonderlijk gebeuren dat je een bijkomend onderzoek moet laten doen. De kosten worden dan door het ziekenfonds betaald. De adviserend geneesheer moet ook weten welke job je uitoefent en welke gevolgen je ziekte heeft op je dagelijks leven.

**TIP:** De adviserend geneesheer moet de hinder en last van je ziekte zo goed mogelijk kunnen inschatten. Geef hem dus alle informatie over je aandoening en beschrijf nauwkeurig je symptomen. Probeer je niet beter voor te doen dan je je werkelijk voelt. Ga uit van de momenten dat je je slecht voelt, bijvoorbeeld wanneer je een inspanning hebt gedaan.

Wanneer je bijna één jaar arbeidsongeschiktheid bent, dan zal de adviserend geneesheer een voorstel opmaken om je arbeidsongeschiktheid voor een bepaalde periode te verlenen. De Geneeskundige Raad voor Invaliditeit (GRI) van het r.i.z.i.v. beslist op basis van dit voorstel of je al dan niet verder erkend blijft. Is dat zo dan ga je na één jaar "primaire arbeidsongeschiktheid" over naar de regeling van "invaliditeit". Vanaf nu is het niet meer alleen de adviserend geneesheer die je verder blijft opvolgen. Je kan ook door de GRI opgeroepen worden. Je wordt ondervraagd en onderzocht door drie geneesheren, waaronder een inspecteur van het r.i.z.i.v. Deze commissie beslist of je verder arbeidsongeschikt blijft en voor welke periode. (zie verder: de geneesheer-inspecteur van het r.i.z.i.v.).

Tijdens de erkende periode van invaliditeit kan de adviserend geneesheer je blijven oproepen voor controle. Hij kan op elk moment beslissen dat je niet langer arbeidsongeschikt bent. In principe moet je dan weer aan het werk.

**TIP:** Arbeidsongeschiktheid gaat niet noodzakelijk samen met volledige inactiviteit. Zo kan je met een voorafgaande toestemming van de adviserend geneesheer een aan jouw gezondheidstoestand meer verenigbare activiteit uitoefenen en toch arbeidsongeschikt erkend blijven. Je kan deeltijds terug gaan werken in je vroegere of in een nieuwe job. Men noemt dit progressieve tewerkstelling<sup>1</sup>

Je kan ook op voorstel van de adviserend geneesheer en met toestemming van het r.i.z.i.v. een herscholing volgen. De adviserend geneesheer zal er steeds over waken dat die activiteit je gezondheid niet in gevaar brengt. Voor onbezoldigd vrijwilligerswerk heb je geen toelating nodig. Wanneer je een activiteit wil doen, laat je je best vooraf goed informeren door de adviserend geneesheer.

## Komt het ziekenfonds tussen in de kosten?

De meeste gezondheidszorgen worden door het ziekenfonds terugbetaald zonder tussenkomst van de adviserend geneesheer. Voor bepaalde zorgen bestaan er regels of beperkingen. De adviserend geneesheer gaat na of de regels zijn vervuld en of je aan de voorwaarden voldoet. Is dat zo, dan geeft hij

een akkoord en komt het ziekenfonds tussen in de kosten voor bepaalde medicamenten, therapieën (kinesithérapie, fysiotherapie, logopedie,...), verpleegkundige zorgen of voor hulpmiddelen zoals speciale brillen of lenzen, schoenen,...

## Heb je recht op bepaalde voordelen?

De adviserend geneesheer kan soms ook tussenkomen in de beoordeling of je in aanmerking komt voor bepaalde voordelen en diensten van het ziekenfonds in de aanvullende verzekering<sup>2</sup>.

## Hoe kan ik na mijn ziekte opnieuw aan het werk?

Wanneer je spontaan een einde wil stellen aan je arbeidsongeschiktheid en je beslist om je oorspronkelijk werk terug volledig op te nemen (of je aan te melden bij de RVA), dan moet je niet meer bij de adviserend geneesheer langs gaan. Je laat in dat geval je kaartje van werkhervatting (of werkloosheid) invullen door je werkgever (of de RVA). Je stuurt dit kaartje naar het ziekenfonds en jouw ziekte- of invaliditeitsuitkering wordt stopgezet.

Wil je advies of informatie over werkhervatting dan kan je terecht bij de adviserend geneesheer. Hij bekijkt hoe je opnieuw aan het werk kan gaan. Eventueel zal hij je doorverwijzen naar personen die helpen bij de herinschakeling. Hij kan je bijvoorbeeld aanraden en begeleiden om een herscholing te volgen, hij kan een aanpassing voorstellen om je job uit te voeren, hij kan je informatie geven over beroepsziekten, over de afhandeling van ongevallendossiers of over allerlei andere vragen die te maken hebben met ziekte, invaliditeit en sociale integratie.

1 Toegelaten arbeid, beter gekend als progressieve tewerkstelling, is een combinatie van een loon en een ziekte- of invaliditeitsuitkering. De adviserend geneesheer geeft toestemming om deeltijds te gaan werken omwille van medische redenen, met behoud van een gedeelte van je uitkering.

2 Het gaat hier om voordelen en diensten die niet opgenomen zijn in de verplichte ziekteverzekering en die eigen zijn aan het ziekenfonds waarbij je aangesloten bent. Ze kunnen verschillen van ziekenfonds tot ziekenfonds en zelfs binnen één en dezelfde landsbond.



### Wanneer krijg ik te maken met de adviserend geneesheer?

Van een arbeidsongeschiktheid moet je altijd een aangifte doen bij het ziekenfonds. Je behandelend arts schrijft een getuigschrift van arbeidsongeschiktheid waarop je identiteit, de begindatum van je werkonbekwaamheid en de diagnose of medische reden van je arbeidsongeschiktheid vermeld staan. Je stuurt dit op naar de adviserend geneesheer.

De adviserend geneesheer mag controleren of je wel degelijk arbeidsongeschikt bent. Hij mag je oproepen om je te kunnen onderzoeken. Als je deze controle weigert, ontvang je geen uitkering. Je bent verplicht om op het adres te blijven dat vermeld staat op het getuigschrift, tot je de beslissing van de adviserend geneesheer hebt ontvangen. In principe krijg je de beslissing of je arbeidsongeschiktheid aanvaard is binnen enkele dagen na het versturen van het getuigschrift.

De adviserend geneesheer komt vaak in contact met personen met een langdurige ziekte. Daardoor kan hij zich een goed beeld vormen van juiste diagnoses of doeltreffende behandelingen. Toch mag hij geen commentaar geven op de behandeling of zelf een (andere) behandeling voorschrijven. Hij kan wel overleggen met de behandelend arts.

**TIP:** Volgens de wet op de patiëntenrechten mag je steeds je medische gegevens opvragen bij de adviserend geneesheer. Je behandelend arts kan optreden als tussenpersoon en je meer uitleg geven.

### Een klacht over de adviserend geneesheer?

Met een klacht over de houding of de aanpak van de adviserend geneesheer kan je terecht bij de **eerstaanwyzend adviserend geneesheer**. Dat is de arts die in het ziekenfonds het werk van de adviserend geneesheren coördineert en superviseert. Voor meer informatie kan je contact opnemen met je eigen ziekenfonds.

### In beroep tegen de beslissing van de adviserend geneesheer

Wanneer je niet akkoord gaat met een beslissing van de adviserend geneesheer, kan je binnen de drie maanden in beroep gaan bij de arbeidsrechtbank. Tijdens die periode ontvang je een werkloosheidsuitkering. Je kan je laten bijstaan door je behandelend arts, maar je kan ook een advocaat onder de arm nemen. Een onafhankelijke deskundige zal beoordelen of je al dan niet arbeidsongeschikt bent. De beroepsprocedure kan tot twee jaar duren. Krijg je in beroep gelijk, dan ontvang je met terugwerkende kracht alles waarop je recht hebt.

De kosten van de beroepsprocedure worden niet gedragen door de verliezende partij, maar altijd door het ziekenfonds. De kosten van je verdediging betaal je zelf; als je lid bent van een vakbond, is het mogelijk dat die de kosten op zich neemt.

**TIP:** Tijdens je beroepsprocedure kan je je laten bijstaan door je huisarts of door een onafhankelijke arts (zie hoofdstuk 8).





## 4. De geneesheer-inspecteur van het r.i.z.i.v.

“Na het verslag van de adviserend geneesheer moet ik verschijnen voor de Geneeskundige Raad voor Invaliditeit van het r.i.z.i.v. Ik hoorde van andere patiënten dat dit een overdonderend gebeuren is. Je staat daar helemaal alleen voor een “jury” van drie artsen, die zal beoordelen of je al dan niet invalide bent. Hoe bereid ik me daar het beste op voor? Mag ik iemand meenemen om mij te ondersteunen? (*Kristien, ziekte van Crohn*)



### De opdracht van de geneesheer-inspecteur van het r.i.z.i.v.

De geneesheer-inspecteur werkt in opdracht van het r.i.z.i.v. Hij controleert de toekenning van de uitkeringen en de werking van de adviserend geneesheren van het ziekenfonds.

Wat de controle van de uitkeringen betreft, neemt de geneesheer-inspecteur van het r.i.z.i.v. beslissingen in verband met je arbeidsongeschiktheid. Hij doet dat

- op verzoek van de adviserend geneesheer;
- op verzoek van de Geneeskundige Raad voor Invaliditeit;
- op verzoek van bepaalde instellingen (RVA, Fonds voor Beroepsziekten, ...);
- naar aanleiding van de vaststelling van inbreuken door sociaal controleurs van de Dienst voor Geneeskundige Evaluatie en Controle.

De geneesheer-inspecteur moet kunnen beschikken over alle informatie en documenten die hij voor de controle nodig heeft. Hij moet wel verklaren dat hij de documenten alleen zal gebruiken in het kader van zijn opdracht. De behandelend arts mag zich baseren op het beroepsgeheim om documenten te weigeren. De rechter zal beoordelen of het medisch geheim in dat geval van kracht is.

De geneesheren-inspecteurs van het r.i.z.i.v. houden ook toezicht op de adviserend geneesheren en de behandelend artsen. Daarbij hebben ze een politionele bevoegdheid.



## Wanneer krijg ik te maken met de geneesheer-inspecteur van het r.i.z.i.v.?

Met de geneesheer-inspecteur van het r.i.z.i.v. kom je in contact

- wanneer je een uitkering van het r.i.z.i.v. of andere prestaties ontvangt (Bijzonder Solidariteitsfonds, maximumfactuur, ...). Het r.i.z.i.v. kan de toekenning hiervan door een geneesheer-inspecteur laten controleren;
- wanneer je langer dan een jaar arbeidsongeschikt bent. Op dat moment moet de adviserend geneesheer een verslag overmaken aan het r.i.z.i.v. Het r.i.z.i.v. beslist dan of je al dan niet invalide wordt verklaard. De Geneeskundige Raad voor Invaliditeit van het r.i.z.i.v. controleert het werk van de adviserend geneesheer en kan – als ze dat nodig vindt – je arbeidsongeschiktheid laten beoordelen door een commissie van drie artsen. Deze commissie bestaat uit twee adviserend geneesheren en één geneesheer-inspecteur.

**TIP:** Moet je voor de Geneeskundige Raad voor Invaliditeit van het r.i.z.i.v. verschijnen, laat je dan bijstaan door een vertrouwenspersoon. Dat kan een familielid zijn, een goede vriend(in), je behandelend arts of een bijstandsarts. Laat op voorhand weten dat deze persoon je zal vergezellen bij het onderzoek. Neem ook voldoende informatie mee over je aandoening of ziekte.

**TIP:** Onze brochure patiëntenrechten bevat alle informatie voor het aanstellen van een vertrouwenspersoon. Ook op onze website [www.vlaamspatiëntenplatform.be](http://www.vlaamspatiëntenplatform.be) vind je deze informatie terug.

## Een klacht over de geneesheer-inspecteur?

Met een klacht over de houding of de werking van de geneesheer-inspecteur kan je terecht bij het r.i.z.i.v.

## In beroep tegen de beslissing van de geneesheer-inspecteur

Wanneer je niet akkoord gaat met de beslissing van de geneesheer-inspecteur, kan je bij de arbeidsrechtbank in beroep gaan.



## 5. De raadsgeneesheer<sup>1</sup> van de verzekeringsinstelling

“Na mijn verkeersongeval vraagt de raadsgeneesheer van de verzekeringsinstelling een medische expertise om mijn invaliditeitspercentage vast te stellen. De verzekering gaat immers niet akkoord met het percentage dat door mijn arts wordt voorgesteld. Hoe kan ik mij hierop voorbereiden?” (*Johan, whiplash*)

De raadsgeneesheer werkt steeds in opdracht. Hij geeft advies over arbeidsongevallen, beroepsziekten, conflicten in verband met de uitvoering van een polis, ... Hij kan ingeschakeld worden door private verzekeringsinstellingen, maar ook door het Fonds voor Beroepsziekten, de dienst Personen met een Handicap op het ministerie van Sociale zaken, de Rijksdienst voor Arbeidsbemiddeling, ...

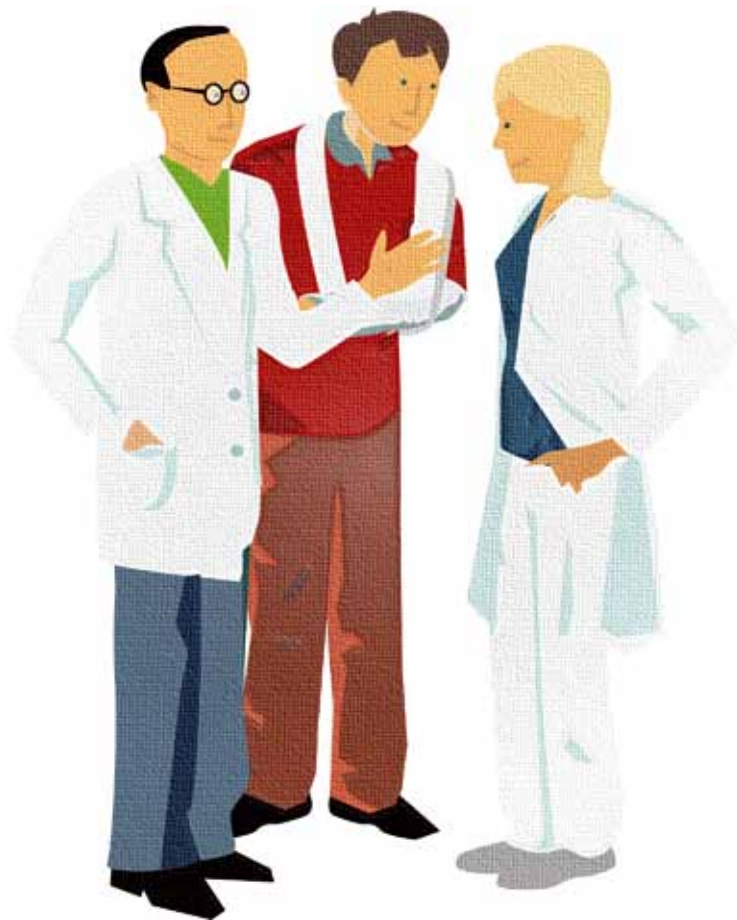
**TIP:** De raadsgeneesheer neemt geen beslissingen, maar geeft advies.

### De opdracht van de raadsgeneesheer van een verzekeringsinstelling

Bij het afsluiten of de uitbetaling van een verzekering kan een raadsgeneesheer ingeschakeld worden, bijvoorbeeld om een medische expertise uit te voeren. Een medische expertise is een bewijsmiddel om te onderzoeken of een bepaalde handeling (bv. een verkeersongeval) schadelijke gevolgen heeft en hoe hoog de vergoeding moet zijn. De raadsgeneesheer van de verzekeringsinstelling zal je onderzoeken en onderwerpen.

**TIP:** Vraag je arts of hij aanwezig kan zijn bij de medische expertise. Bekijk of je afhankelijk van de aandoening, best bijgestaan wordt door je huisarts of door je specialist. Deze arts kan je medische vragen beantwoorden en je informeren over de procedures en juridische argumenten.

De raadsgeneesheer van de tegenpartij heeft geen inzage in het volledig medisch dossier. Op basis van de medische gegevens waarover hij beschikt, kan hij aan je behandelend arts wel bijkomende onderzoeken vragen.



<sup>1</sup> De *raadsgeneesheer* van de verzekeringsinstelling kan ook een andere benaming hebben, er wordt geen eenduidige titel gegeven aan deze arts. Andere gebruikte benamingen zijn *verzekeringsgeneesheer*, *adviserend arts van de verzekeringsmaatschappij*, *raadgevend geneesheer van een verzekeringsmaatschappij*, *geneesheer-adviseur van een verzekeringsmaatschappij*, *geneesheer-raadsheer*,...

## Wanneer krijg ik te maken met de raadsgeneesheer van de verzekeringsinstelling?

Je werkgever is verplicht voor elke werknemer een arbeidsongevallenverzekering af te sluiten. Wanneer er na een arbeidsongeval een betwisting ontstaat, kan de verzekeringsinstelling een raadsgeneesheer aanstellen om de omstandigheden van het arbeidsongeval te onderzoeken. Alleen na een positief advies van de raadsgeneesheer zal de verzekeraar de vergoeding uitbetalen.

Ook als je zelf een verzekering afsluit, kom je met de raadsgeneesheer in contact. Je bent verplicht om nauwkeurig alle omstandigheden mee te delen die het beoordelen van het risico door de verzekeraar kunnen beïnvloeden. Je moet de verzekeraar geen omstandigheden meedelen die hij al kende of had moeten kennen. Genetische informatie mag niet worden meegedeeld<sup>1</sup>.

Heb je voor het afsluiten van een verzekering geneeskundige verklaringen nodig, dan mag je behandelend arts die op jouw vraag aan de verzekeringsinstelling bezorgen - en wel uitsluitend aan de raadsgeneesheer van de instelling. In de verklaringen mag enkel je huidige gezondheidstoestand beschreven worden<sup>2</sup>. Een eventueel medisch onderzoek mag alleen gebaseerd zijn op de voorgeschiedenis van je huidige gezondheidstoestand. Technieken van genetisch onderzoek om je toekomstige gezondheidstoestand te bepalen, zijn verboden.

**TIP:** Een raadsgeneesheer van de verzekeringsinstelling treedt steeds op voor een derde.

**TIP:** Laat de medische besluiten van de raadsgeneesheer van de verzekeringsinstelling beoordelen door je eigen behandelend geneesheer! Die verdedigt immers jouw belangen.

**TIP:** Je hoeft ter plaatse geen enkel document te tekenen. Teken vooral niets als je niet akkoord gaat!

## Een klacht over de beslissing van de verzekeringsinstelling?

Het kan gebeuren dat jij of je behandelend arts niet akkoord gaat met de beslissing die de verzekeringsinstelling nam op basis van het advies van de raadsgeneesheer. Dan vindt een zogenaamde **tegensprekelijke expertise** plaats.

Dat kan op twee manieren:

- bij een **minnelijke tegenexpertise** stellen beide partijen een gezamenlijk verslag op en komen ze tot een overeenkomst;
- wanneer de minnelijke expertise mislukt of wanneer beide partijen op voorhand weten dat ze niet tot een consensus zullen komen, wordt een **gerechtelijke expertise** opgestart. De rechtbank duidt een arts-scheidsrechter aan die de uiteindelijke beslissing zal nemen (zie ook hoger bij de controlears). Zoek in je polis op of deze derde arts gemachtigd is om alleen te beslissen dan wel of hij in overleg moet gaan met de andere artsen. Je bent als patiënt niet verplicht om de keuze van de arts-scheidsrechter te aanvaarden. Bij een gerechtelijke expertise moet je steeds een advocaat onder de arm nemen en is het de rechtbank die beslist.

**TIP:** Je behandelend arts of de onafhankelijke arts (zie verder) kan je bijstaan wanneer je geconfronteerd wordt met een expertise van de verzekeringsinstelling.



1 Art. 5 van de Wet op de Landverzekeringsovereenkomst van 25 juni '92.  
2 Art. 95 van de Wet op de Landverzekeringsovereenkomst van 25 juni '92.

## 6. De geneesheer-inspecteur van de FOD Sociale Zekerheid

"Ik werd opgeroepen voor een onderzoek bij de geneesheer-inspecteur van de FOD Sociale Zekerheid. Met veel moeite geraak ik ter plaatse, maar het onderzoek stelt niet veel voor. Hoe kan de arts op basis van dit vluchtig contact bepalen hoe zelfredzaam ik ben!" (*Fien, reumatische artritis*)

### De opdracht van de geneesheer-inspecteur van de FOD Sociale Zekerheid

De geneesheer-inspecteur van de FOD Sociale Zekerheid beoordeelt de toekenning van tegemoetkomingen en verhoogde kinderbijslag. Hij levert ook de attesten af die je recht geven op een sociaal telefoontarief, een belastingsvermindering, enzovoort... Bij deze beoordeling hoort een medisch onderzoek.

Deze geneesheer-inspecteur is werknemer van de Federale Overheidsdienst Sociale Zekerheid, Directie-generaal Personen met een handicap. In de volksmond wordt deze dienst ook 'de Zwarte Lievevrouwstraat' genoemd, naar de vroegere locatie.

### Wanneer krijg ik te maken met de geneesheer-inspecteur van de FOD Sociale Zekerheid?

Je komt met de geneesheer-inspecteur in contact wanneer je de volgende tegemoetkomingen of voordelen aanvraagt:

- een integratie- of een inkomensvervangende tegemoetkoming;
- een tegemoetkoming voor hulp aan bejaarden;
- een attest voor fiscale en sociale voordelen: vb. een parkeerkaart, een sociaal telefoontarief, vermindering van inkomstenbelastingen, sociaal tarief voor elektriciteit en gas,...;
- verhoogde kinderbijslag.

De geneesheer-inspecteur baseert zijn beslissing grotendeels op de documenten die jijzelf of je behandelend arts hem bezorgd hebben. Als het dossier administratief volledig is, gaat hij je onderzoeken. Enkel wanneer je een ernstige aandoening hebt met een maximaal verlies van zelfredzaamheid, is er geen medisch onderzoek nodig.

Wanneer de arts oordeelt dat je medische toestand kan verbeteren, kan hij een beslissing nemen voor bepaalde duur. Is je situatie stabiel, dan kan hij ook een beslissing voor onbepaalde duur nemen.

Zoals alle artsen is ook de geneesheer-inspecteur strikt gehouden aan het medisch beroepsgeheim.

### Hoe verloopt het medisch onderzoek bij de geneesheer-inspecteur van de FOD Sociale Zekerheid?

De geneesheer-inspecteur onderzoekt je op een andere manier dan je huisarts of behandelend arts. Hij moet geen diagnose stellen, maar nagaan in welke mate je ziekte of handicap een invloed heeft op verschillende activiteiten van je dagelijks leven. Daarom bestudeert hij eerst je dossier en doet op basis daarvan een gericht lichamelijk onderzoek.

De geneesheer-inspecteur mag zijn vaststellingen niet aan jou meedelen. Hij is niet bevoegd om uitspraken te doen over het al dan niet toekennen van tegemoetkomingen of voordelen. Naast de medische voorwaarden bestaan er immers ook nog andere (o.a. administratieve) voorwaarden.

## Hoe kan ik mij voorbereiden op een medisch onderzoek?

De geneesheer-inspecteur moet zich een goed beeld kunnen vormen van de invloed van je beperking op het dagelijks leven. Neem daarom alle documenten mee die verband houden met je aandoening: medische verslagen, psychologische verslagen,... Vergeet ook niet een gedetailleerde lijst mee te nemen van je behandelingen: geneesmiddelen, kinesitherapie,...

Tijdens het onderzoek kan de arts je vragen stellen over je zelfredzaamheid en je beroepsverleden. Denk op voorhand eens goed na hoe een gewone dag er voor jou uitziet: welke problemen heb je om je te verplaatsen, je aan te kleden en te wassen, je maaltijden te bereiden, te communiceren met andere mensen,....?



**TIP:** Je mag altijd een vertrouwenspersoon meenemen naar het medisch onderzoek. Laat dit best op voorhand weten aan de geneesheer-inspecteur.

**TIP:** Je hebt het recht om te weten wat er in je medisch dossier staat, maar enkel je behandelend arts kan het inzien. Voor een inzage moet je eerst een schriftelijke aanvraag indienen bij de FOD Sociale Zekerheid en de naam van je behandelend arts meedelen. Het medisch dossier wordt dan rechtstreeks aan je arts bezorgd.

## Een klacht over de geneesheer-inspecteur van de FOD Sociale Zekerheid?

Met een klacht kan je terecht bij de klachtendienst. Je kan de klacht mondeling indienen (via de telefoon, een sociaal assistent of een administratieve medewerker van het centrum voor medische expertise), schriftelijk (per brief, fax of e-mail) of elektronisch via de website. De contactgegevens van de Federale Overheidsdienst Sociale Zekerheid, Directie-generaal Personen met een handicap vind je achteraan in de brochure.

## In beroep tegen de beslissing van de geneesheer-inspecteur van de FOD Sociale Zekerheid

Ben je het niet eens met de beslissing van de geneesheer-inspecteur, dan kan je beroep aantekenen bij de arbeidsrechtbank. Let op: dat moet gebeuren binnen een termijn van drie maanden na de beslissing.

## 7. Bijstand door een onafhankelijke arts

"Ik moet voor de arbeidsrechtbank verschijnen, want er is een geschil over het percentage van mijn arbeidsongeschiktheid. Mijn behandelend arts heeft het te druk om mee te gaan. Maar als ik voor artsen moet verschijnen, ben ik altijd heel nerveus. Dan ben ik niet in staat om hun vragen goed te beantwoorden. Ik voel me heel hulpeloos in de rechtszaal. Kan ik iemand anders meenemen om mij bij te staan?" (*Johan, psychische aandoening*)

"De verzekeringsinstelling stelt zich vragen over mijn graad van zelfredzaamheid. Via een medische expertise wil ze aantonen dat ik méér kan dan de schaal van zelfredzaamheid aangeeft. Hoe kan ik hen overtuigen?" (*Steve, neuromusculaire aandoening*)



Geschillen met het ziekenfonds over invaliditeit, verhoogde kinderbijslag of beroepsziekten, een adviseur die een erkenning weigert, betwiste arbeidsongevallen of verkeersongevallen, medische aansprakelijkheid, betwiste verzekeringscontracten, ...: het zijn technisch zeer ingewikkelde kwesties en dito juridische procedures. Het technisch-medische jargon van de geneesheer-inspecteur en de raadgeneesheer van de verzekeringsinstellingen is niet te begrijpen, laat staan dat je het zelf vlot hanteert. En als je zelf in een zaak verwickeld zit, komen er nog flink wat emoties bij. Weinig patiënten hebben voldoende kennis en ervaring om zichzelf te verdedigen. **Een portie bijstand is dus allesbehalve overbodig.**

**TIP:** Overleg met je arts of hij je kan bijstaan bij een medische expertise. Is hij met de materie niet voldoende vertrouwd, dan kan je een beroep doen op een bijstandsarts. De arts die je bijstaat, moet voldoende kennis hebben van de verzekeringsgeneeskunde. Hij moet op de hoogte zijn van specifieke wetten in verband met verzekeringen en menselijke schade.

Bij een medisch-juridische expertise is ook de arts van de tegenpartij steeds aanwezig. Als je als patiënt alleen in de rechtszaal zit, creëert dit een onevenwichtige situatie. Je kan je behandelend arts vragen om je bij te staan, maar die heeft hiervoor niet altijd tijd of voldoende expertise.

Voor bijstand tijdens een juridische procedure kan je daarom een beroep doen op een onafhankelijke verzekeringsarts. Deze arts is gespecialiseerd in de expertisegeneeskunde en verdedigt, in nauw overleg met de huisarts, je belangen vanuit wettelijk-medisch standpunt. Hij moet je correct informeren over wat haalbaar en redelijk is. Hij mag niet aansturen op een gerechtelijke uitputtingsslag als er geen kans bestaat om te winnen.



### Een onafhankelijke verzekeringsarts

- stelt samen met jou een dossier op;
- laat de nodige onderzoeken doen die kunnen uitwijzen dat je recht hebt op bepaalde uitkeringen;
- geeft raad over de juridische doolhof van verzekeringen, legt uit waarom bepaalde procedures gebeuren;
- kan je verdediging opnemen tijdens een expertise, omdat hij net als de raadsheren op de hoogte is van de juridische problemen;
- bepaalt eventueel het percentage invaliditeit en waakt erover dat je krijgt waar je recht op hebt;
- staat je bij in beroep tegen een expertise.

Het honorarium van de bijstandsgeneesheer is voor jouw rekening. Bepaalde verzekeringen bieden in hun rechtsbijstand ook een bijstandsarts aan.

**TIP:** Kijk na of je familiale polis ook rechtsbijstand dekt. Het kan ook zijn dat je hiervoor een aparte verzekering hebt afgesloten.

Een bijstandsarts kan je vinden bij CEMEX, het Centrum voor Medische Expertise. Achteraan in de brochure vind je de contactgegevens.





## 8. Waar kan ik klacht neerleggen?

Bij elk probleem is het belangrijk dat je eerst bemiddelt met de arts in kwestie. Probeer tot een aanvaardbare oplossing te komen. Wanneer je echt niet tevreden bent, kan je een klacht neerleggen. In de tabel hieronder vind je een leidraad voor de instanties waar je terecht kan.

Klacht neerleggen over:	houding, verloop van het onderzoek, werking, ... van de arts	de beslissing die door de arts wordt genomen	schending van je patiëntenrechten
	doe je bij	doe je bij	doe je bij
<b>Arbeidsgeneesheer</b>	<ul style="list-style-type: none"> <li>de werkgever</li> <li>de dienst voor Preventie en Bescherming op het Werk (vanaf 20 werknemers)</li> <li>het comité voor Preventie en Bescherming op het Werk (vanaf 50 werknemers)</li> </ul>	<ul style="list-style-type: none"> <li>de Arbeidsinspectie van de Federale Overheidsdienst Werkgelegenheid, Arbeid en Sociaal Overleg</li> <li>de arbeidsrechtbank</li> </ul>	de Federale Ombudsdienst Rechten van de Patiënt
<b>Controlearts</b>	<ul style="list-style-type: none"> <li>de geneesheer-inspecteur van de Regionale directie van de Arbeidsinspectie</li> </ul>	<ul style="list-style-type: none"> <li>de scheidsrechterlijke procedure</li> <li>de arbeidsrechtbank</li> </ul>	
<b>Adviserend geneesheer van het ziekenfonds</b>	<ul style="list-style-type: none"> <li>de eerstaanwezend adviseur-geneesheer van het ziekenfonds</li> </ul>	<ul style="list-style-type: none"> <li>de arbeidsrechtbank</li> </ul>	
<b>Geneesheer-inspecteur van het r.i.z.i.v.</b>	<ul style="list-style-type: none"> <li>het r.i.z.i.v.</li> </ul>	<ul style="list-style-type: none"> <li>de arbeidsrechtbank</li> </ul>	
<b>Raadsgeneesheer van de verzekeringsinstelling</b>	<ul style="list-style-type: none"> <li>de verzekeringsinstelling</li> </ul>	<ul style="list-style-type: none"> <li>de raadsgeneesheer formuleert advies, geen beslissing. Je kan wel in beroep gaan tegen de beslissing van de verzekeringsinstelling via een minnelijke tegenexpertise of een gerechtelijke expertise</li> </ul>	
<b>Geneesheer-inspecteur van de FOD Sociale Zekerheid</b>	<ul style="list-style-type: none"> <li>de klachtendienst FOD Sociale Zekerheid</li> </ul>	<ul style="list-style-type: none"> <li>de arbeidsrechtbank</li> </ul>	

Met een klacht over een arts kan je ook steeds terecht bij de Orde van Geneesheren. De Orde zal beoordelen of de arts in kwestie een fout heeft gemaakt. De contactgegevens vind je achteraan in de brochure.

## 9. Nuttige tips



- Bij het bezoek van/aan de adviserend geneesheer kan je je laten bijstaan door de vertrouwenspersoon die je hebt aangesteld in het kader van de wet op de patiëntenrechten. Dat kan een familielid zijn of een goede vriend(in). Als je denkt dat de aanwezigheid van je huisarts of je behandelend arts noodzakelijk is om je situatie duidelijk te maken, dan mag ook deze je vergezellen.
  - Neem naar ieder controlebezoek alle informatie mee waarover je beschikt. Vraag alle onderzoeksresultaten, foto's en medische verslagen op bij de huisarts of de behandelend arts. Probeer vooraf je symptomen volledig op papier te zetten. Dan kan je rustig nadenken en ze helder omschrijven. De adviserend geneesheer voert immers zelf geen onderzoeken uit. Hij baseert zich op de informatie van de behandelend arts.
  - Hou een lijstje bij waarop je al je bezoeken aan artsen noteert. Zo beschik je op elk moment over een overzicht en moet je niet zoeken in je agenda naar je laatste consultatie.
  - Als je de beslissing van de adviserend geneesheer niet kan aanvaarden, ga je best in beroep. Dan ontvang je een werkloosheidsuitkering. De duur van de beroepsprocedure kan een drempel vormen, maar de kostprijs zeker niet. De kosten worden gedragen door de verliezende partij. Als jij verliest, betaalt je ziekenfonds de kosten. Alleen de kosten van de verdediging zijn voor jouw rekening. Als je lid bent van een vakbond, is het mogelijk dat die je verdediging betaalt. Informeer je goed op voorhand!
- Als de arts zich niet voorstelt, vraag dan altijd zelf wie hij is en voor welke opdrachtgever hij de expertise uitvoert. Volgens de wet op de patiëntenrechten zijn artsen verplicht te zeggen wie zij zijn en welke opdracht ze hebben.
  - De wet op de rechten van de patiënt bepaalt uitdrukkelijk dat je ook bij de verzekeringsarts, de controlearts, ... je patiëntendossier mag inkijken en een kopie mag vragen van je dossier. De arts heeft 15 dagen tijd om het dossier klaar te maken voor inzage. Je kan het dossier ook laten opvragen door je huisarts. Hij kan je dan ook helpen om goed te begrijpen wat er staat.



- Ga je niet akkoord met de beslissing van een arts, onderteken dan geen enkel document vóór je met je behandelend arts hebt gesproken.
- Word je opgeroepen voor een medische expertise, laat je dan bijstaan door een arts. Overleg met je huisarts wie daarvoor het best geplaatst is.
- Kijk na of je gedekt bent voor rechtsbijstand. Rechtsbijstand kan zowel medische bijstand betekenen als het beschikken over een advocaat. Zonder rechtsbijstandverzekering kan de kostprijs van een gerechtelijke procedure zeer hoog oplopen.
- Neem je een arts mee naar een medische expertise, spreek dan op voorhand het honorarium af. Zo vermijd je onaangename verrassingen.

## 10. Een handige woordenlijst

- **Adviserend geneesheer:** geneesheer die verbonden is aan een ziekenfonds. Hij is belast met de controle op bepaalde gezondheidszorgprestaties en op de arbeidsongeschiktheid.
- **Adviserend verpleegkundige:** medewerker van de adviserend geneesheer, die vaak (in groep) de rusthuizen en de thuiszorg bezoekt. Dat hij de taak van adviserend geneesheer vervult, is door de patiënt niet steeds geweten. De adviserend verpleegkundige bezorgt een verslag aan de adviserend geneesheer, die er dan wel of niet mee akkoord gaat.
- **Arbiter:** particuliere rechter (door de overheid benoemd) of expert die als scheidsrechter wordt aangeduid in het kader van arbitrage. De arbiter komt via onderzoek tot een besluit en is bevoegd om een bindende uitspraak te doen over geschillen.
- **Arbitrage:** een werkwijze om geschillen op te lossen en tot een overeenkomst te komen zonder inschakeling van het gerecht. De knopen worden doorgesneden door één of meer scheidrechters of arbiters.



- **Artsen-specialisten:** artsen die ingeschreven zijn bij de Orde der Geneesheren en het ministerie van Volksgezondheid. Ze zijn erkend voor een bepaald specialisme. Zo zijn er neurologen, oncologen, dermatologen, geriateren, ...
- **Consolidatie:** na een ongeval bereikt de patiënt niet altijd een volledig herstel. Men spreekt van consolidatie wanneer de toestand niet meer verbetert of verergert en volgens de arts definitief is.
- **Forensisch arts of gerechtsarts:** expert die door het Parket of door een rechtbank wordt aangeduid om bepaalde onderzoeken uit te voeren in het kader van een misdrijf. De aanstelling van een gerechtsarts is een onderzoeksmaatregel en bedoeld om bepaalde bewijzen te leveren. De gerechtsarts moet oordelen of er sprake is van slagen en verwondingen, arbeidsongeschiktheid, enzovoort. Hij werkt enkel op vraag van justitie, is onafhankelijk en mag zijn resultaten uitsluitend aan de onderzoeksrechter meedelen.

- **Geneesheer-arbiter of geneesheer-scheidsrechter:** wanneer de geneesheren van de verzekeringsmaatschappij en het slachtoffer niet tot een vergelijk komen, wordt bij een minnelijke schikking in het begin van de zitting een geneesheer aangeduid die de beslissingen neemt. De geneesheer-arbiter moet voldoende beroepsanciënniteit hebben en/of beschikken over een speciale en erkende bevoegdheid. Hij moet onafhankelijk zijn tegenover beide partijen. Hij mag niet optreden in zijn eigen praktijkgebied en ook geen arbitrage doen bij huidige of vroegere patiënten.



- **Gerechtsdeskundige of geneesheer-expert:** wordt aangeduid door de rechtbank bij een medisch-juridische expertise. De gerechtsdeskundige neemt een neutrale positie in om medische geschillen tussen twee artsen op te lossen. Hij informeert de rechtbank, geeft advies en kan verzoenen bij een expertisезitting. De uiteindelijke beslissing wordt door de rechtbank genomen.



- **Juridische expertise:** medische expertise bij een zaak die door de rechtbank wordt behandeld.
- **Minnelijke medische expertise:** gebeurt wanneer beide partijen beslist hebben om zich niet tot de rechtbank te wenden, maar samen een oplossing te zoeken. In het geval van menselijke schade wordt een gezondheidsbeoordeling georganiseerd in aanwezigheid van het slachtoffer en de artsen van de verzekering.
- **Procedure van overmacht:** door overmacht kan het voor een werknemer definitief onmogelijk worden om een bepaalde functie uit te oefenen. De vaststelling daarvan gebeurt door de arbeidsgeneesheer. Door deze situatie valt zowel voor de werknemer als voor de werkgever de opzegperiode weg. De werknemer kan onmiddellijk een andere job aannemen of van een werkloosheids- of ziekteuitkering genieten.
- **Raadsgeneesheer:** arts die eenzijdig door één partij is aangesteld om de schade te onderzoeken en tot medische besluiten te komen. Een raadsgeneesheer werkt meestal voor een verzekeringsinstelling. Hij geeft advies maar neemt niet zelf een beslissing.

## 11. Waar vind ik wie?

Arbeidsinspectie van de Federale Overheidsdienst  
Tewerkstelling en Arbeid

### Directie Antwerpen

Theater Building  
Italiëlei 124 - bus 77  
2000 Antwerpen  
tel. 03 232 79 05 (\*\* 037) - fax 03 226 02 53  
e-mail [tww.antwerpen@werk.belgie.be](mailto:tww.antwerpen@werk.belgie.be)

### Directie Brussel

Ernest Blerotstraat 1  
1070 Brussel  
tel. 02 233 45 46 - fax 02 233 45 23  
e-mail [tww.brussel@werk.belgie.be](mailto:tww.brussel@werk.belgie.be) - [cbe.bruxelles@emploi.belgique.be](mailto:cbe.bruxelles@emploi.belgique.be)

### Directie Limburg

TT14  
Sint-Jozefsstraat 10.10  
3500 Hasselt  
tel. 011 35 08 60 (\*\* 048) - fax 011 35 08 78  
e-mail [tww.limburg@werk.belgie.be](mailto:tww.limburg@werk.belgie.be)

### Directie Oost-Vlaanderen

Administratief Centrum  
Ter Plaeten  
Sint-Lievenslaan 33B  
9000 Gent  
tel. 09 268 63 30 (\*\* 044) - fax 09 268 63 20  
e-mail [tww.oost.vlaanderen@werk.belgie.be](mailto:tww.oost.vlaanderen@werk.belgie.be)

### Directie West-Vlaanderen

Breidelstraat 3  
8000 Brugge  
tel. 050 44 20 20 (\*\* 042) - fax 050 44 20 29  
e-mail [tww.west.vlaanderen@werk.belgie.be](mailto:tww.west.vlaanderen@werk.belgie.be)

### Directie Vlaams-Brabant

Federaal Administratief Centrum  
Philipssite 3A - bus 8  
3001 Leuven  
tel. 016 31 88 30 (\*\* 147) - fax 016 31 88 44  
e-mail [tww.vlaams.brabant@werk.belgie.be](mailto:tww.vlaams.brabant@werk.belgie.be)

### Arbeidsrechtbanken

Op [www.juridat.be/arbeidsrechtbank/index.htm](http://www.juridat.be/arbeidsrechtbank/index.htm) vind je de arbeidsrechtbanken en hun contactgegevens. De contactgegevens kan je ook krijgen bij het Vlaams Patiëntenplatform vzw: [info@vlaamspatienentenplatform.be](mailto:info@vlaamspatienentenplatform.be) of 016 23 05 26

### Centrum voor Medische Expertise (CEMEX)

UZ Sint-Rafaël  
Kapucijnenvoer 33, blok N niveau 2  
3000 Leuven  
tel. 016 33 65 55

### Federale Ombudsdienst Rechten van de Patiënt

Sylvie Gryson (Nederlandstalige ombudsvrouw)  
Eurostation blok 2  
Victor Hortaplein 40 bus 10  
1060 Brussel  
tel. 02 524 85 20 - fax 02 524 85 38  
e-mail [sylvie.gryson@health.fgov.be](mailto:sylvie.gryson@health.fgov.be)

### Nationale Raad Orde van Geneesheren

De Jamblinne de Meuxplein 34-35  
1030 Brussel  
tel. 02 743 04 00 - fax 02 735 35 63  
e-mail [ordomedic@skynet.be](mailto:ordomedic@skynet.be)

### Rijksinstituut voor Ziekte- en Invaliditeitsverzekering r.i.z.i.v.

Tervurenlaan 211  
1150 Brussel  
tel. 02 739 71 11 - fax 02 739 72 91

### Vlaams Patiëntenplatform vzw

Groenveldstraat 15  
3001 Heverlee  
tel. 016 23 05 26 - fax 016 23 24 46

### Federale Overheidsdienst Sociale Zekerheid Directie-generaal Personen met een handicap

Administratief Centrum Kruidtuin  
Finance Tower  
Kruidtuinlaan 50  
1000 Brussel  
tel. 02 507 87 99 – fax 02 509 81 85  
e-mail [handin@minsoc.fed.be](mailto:handin@minsoc.fed.be)

# Het Vlaams Patiëntenplatform vzw

## Deelnemen aan het gezondheidsbeleid

Het Vlaams Patiëntenplatform is een onafhankelijk platform van patiëntenverenigingen uit Vlaanderen. De vzw streeft naar toegankelijke zorg op maat van de patiënt en zijn omgeving. Om dat te bereiken is het nodig dat patiënten actief deelnemen aan de uitbouw van gezondheidsbeleid en gezondheidszorg. De projecten van het Vlaams Patiëntenplatform worden gedragen door ervaringsdeskundigen uit de patiëntenverenigingen. Patiëntenrechten, onafhankelijk klachtrecht voor patiënten, toegankelijkheid van zorg, gelijke kansen op het vlak van verzekeringen, werkgelegenheid, medicatie,... zijn belangrijke aandachtspunten in de werking.

## De gemeenschappelijke noden aanpakken

Mensen met een chronische ziekte zitten vaak met vergelijkbare vragen en worstelen met dezelfde knelpunten. Het Vlaams Patiëntenplatform ziet het gezamenlijk aanpakken van gemeenschappelijke noden als een belangrijk werkterrein.

## De stem van patiënten ondersteunen

Er wordt zonder twijfel hard gewerkt aan de uitbouw van betaalbare kwaliteitszorg. Maar het perspectief van de patiënt is veel te weinig doorslaggevend. De stem van de gebruikers moet gehoord en gewaardeerd worden. Daadwerkelijke inspraak, vertegenwoordiging en participatie realiseren op basis van een gedeeld standpunt van de patiënt: dat is een opdracht voor het Vlaams Patiëntenplatform.



### Vlaams Patiëntenplatform vzw

Groenveldstraat 15  
3001 Heverlee

tel. 016 23 05 26

fax 016 23 24 46

e-mail [info@vlaamspatiëntenplatform.be](mailto:info@vlaamspatiëntenplatform.be)

website [www.vlaamspatiëntenplatform.be](http://www.vlaamspatiëntenplatform.be)

# Andere brochures van het Vlaams Patiëntenplatform



**Wil je graag meer informatie of een exemplaar van een brochure?**

**Neem contact op met**

**Vlaams Patiëntenplatform** vzw

Groenveldstraat 15  
3001 Heverlee

Tel. 016/23.05.26

Fax 016/23.24.46

e-mail: [info@vlaamspatientenplatform.be](mailto:info@vlaamspatientenplatform.be)

Prijs van de brochure "Ken je rechten als patiënt": 3,5 euro inclusief verzendingskosten.

Je kan de brochure ook downloaden via onze website [www.vlaamspatientenplatform.be](http://www.vlaamspatientenplatform.be)